

A8. STRANIERI PRESENTI: IL NORD EST OLTRE MEZZO MILIONE

Gli stranieri residenti in Italia: quasi 3 milioni

Tra il 1991 e il 2006 (dati di fine anno) i permessi di soggiorno concessi a cittadini stranieri sono più che triplicati, passando da 650.000 a quasi 2.400.000; ancora più evidente è stata la crescita dei cittadini extracomunitari, nello stesso periodo quadruplicata, da quasi 550.000 a oltre i 2 milioni.

Altrettanto impressionante è stata la crescita degli stranieri residenti: erano poco più di mezzo milione nel 1991; risultavano quasi 3 milioni all'anagrafe a fine 2006. L'incremento degli iscritti all'anagrafe con cittadinanza straniera nell'ultimo anno è stato pari a 268.408 persone, di cui il 20% costituito dal positivo saldo naturale degli stranieri (nati da genitori di cittadinanza straniera meno i morti stranieri). L'incremento dell'ultimo anno della popolazione residente straniera è stato del 10,1%, il più basso degli ultimi cinque anni. In tale arco di tempo si colloca il periodo 2002-2004 che ha registrato un forte aumento dei residenti stranieri determinato in gran parte dai provvedimenti di regolarizzazione del 2002.

La dinamica di crescita risulta costante ma non lineare: nette sono le accentuazioni dei tassi di crescita annuali in corrispondenza degli anni a ridosso delle "sanatorie" (1993, 1996, 1999, 2003). I dati sui permessi di soggiorno a fine 2001 possono essere considerati la "base" antecedente all'ultima regolarizzazione, portata a termine nel corso del 2003: in Italia sono state presentate oltre 700.000 domande, di cui più del 90% sono state accolte.

La motivazione fondamentale del soggiorno è sempre più quella relativa al lavoro anche se negli ultimi anni, per effetto della regolarizzazione del 2002, è aumentato il numero di stranieri che ha chiesto il permesso di soggiorno per motivi familiari.

Il Nord Est concentra circa il 16-17% degli stranieri presenti in Italia

Nel Nord Est la presenza di stranieri è fortemente cresciuta nel periodo in esame, determinando un'evidente concentrazione territoriale: se nei primi anni '90 gli stranieri presenti nell'area - sulla base sia dei permessi di soggiorno che delle residenze - erano pari all'11-12% del totale dei presenti in Italia, ora si arriva a quote attorno al 16-17%. Ciò è correlato anche alla crescente incidenza degli immigrati dai Paesi dell'Est per i quali il Nord Est costituisce l'approdo geograficamente privilegiato.

La quota di extracomunitari sugli stranieri totali ha superato il 90%

Sia nel Nord Est che in Italia - e sia per i permessi di soggiorno che per i residenti - la quota di stranieri extracomunitari sul totale è passata dall'80% circa ad oltre il 90%: gli immigrati extracomunitari - in particolare i cittadini provenienti da Paesi a forte pressione migratoria, con reddito pro-capite significativamente inferiore a quello medio italiano - sono la componente a cui si devono interamente i processi di crescita della presenza straniera in Italia intervenuti nel periodo osservato.

Nel Nord Est gli extracomunitari sono quasi il 7% dei residenti

La quota di extracomunitari residenti rispetto alla popolazione complessiva è un indicatore di grande importanza: esso infatti testimonia più di ogni altro il grado di rilevanza (o meno) della "questione immigrati" in una data società.

Nel Nord Est tale quota è salita dallo 0,7% di fine 1991 al 6,7% del 2006; nello stesso periodo in Italia si è passati dallo 0,8% al 4,6%. A livello regionale la quota di extracomunitari ha raggiunto nel 2006 il più alto valore in Veneto (7,3%) mentre in Trentino Alto Adige si è attestata al 6% e in Friuli Venezia Giulia al 5,5%. Il differenziale della presenza straniera extracomunitaria sulla popolazione residente ha iniziato a notarsi tra le tre regioni del Nord Est a partire dal 2000 ed è progressivamente aumentato negli anni

successivi, sintomo di una diversa capacità di attrazione di flussi migratori delle tre regioni.

Oltre 500.000 stranieri: questa la stima della popolazione straniera complessiva (regolare e irregolare) presente nel Nord Est a fine 2006

Per stimare la presenza complessiva di cittadini stranieri occorre aggiungere ai dati sui presenti regolari - formati dagli iscritti alle anagrafi e dagli stagionali senza tale facoltà - i dati sui clandestini (entrati senza permesso

di soggiorno) e sugli irregolari (presenti con permesso di soggiorno scaduto). Una ricerca dell'Ismu svolta per conto del Ministero del lavoro e delle politiche sociali ha stimato al primo luglio 2005 per il Centro Nord Italia una quota di clandestini e irregolari attorno al 15% del totale degli immigrati dai Paesi con forti flussi migratori. Riportato al Nord Est ciò significa che si può ipotizzare, per il 2006, una presenza complessiva di stranieri largamente superiore alle 500.000 persone.

Fonti

Due sono le fonti principali per rilevare la presenza di stranieri nel nostro Paese: l'una si riferisce ai *permessi di soggiorno* rilasciati dal Ministero degli Interni e rielaborati dall'Istat; l'altra ai *residenti* rilevati in occasione dei Censimenti della popolazione e dalle anagrafi comunali.

Istat, *Ricostruzione della popolazione residente per età e sesso nei comuni italiani. Anni 1992-2001*, 16 giugno 2006.

Istat, *Bilancio demografico e popolazione straniera per sesso e cittadinanza. Anno 2005*, 17 ottobre 2006.

www.demo.istat.it

Glossario

Permesso di soggiorno: è il documento che autorizza la permanenza del cittadino straniero entrato legalmente in Italia. Non sono tenuti a richiedere il permesso di soggiorno gli stranieri venuti per brevi viaggi di affari o di vacanza la cui presenza è subordinata al solo visto d'ingresso, non necessario per i cittadini dell'Unione europea o dei Paesi con i quali intercorrono accordi di libera circolazione. Infine sono esonerati dall'autorizzazione al soggiorno il personale diplomatico, i militari della Nato, nonché i frontalieri.

Nota

Non sono inclusi tra i Paesi Ue la Romania e la Bulgaria, entrate nell'Ue il 1 gennaio 2007.

Tav. A8.1 (segue) – BOLZANO. Indicatori di presenza di cittadini stranieri: permessi di soggiorno e residenti

	Permessi di soggiorno			Stranieri residenti				
	Totale	di cui extracomun	% extracom. su totale stranieri	Totale	di cui extracom.	% extracom. su totale stranieri	Popolazione residente	% extracom. su totale pop.
31.12.1991	9.361	3.694	39%	6.636	3.926	59%	440.638	0,89%
31.12.1992	9.512	3.758	40%	5.811	3.201	55%	442.456	0,72%
31.12.1993	10.271	4.504	44%	6.454	2.665	41%	444.335	0,60%
31.12.1994	11.791	5.509	47%	7.230	3.363	47%	446.202	0,75%
31.12.1995	12.373	5.979	48%	8.244	4.238	51%	448.374	0,95%
31.12.1996	18.408	12.242	67%	9.461	5.290	56%	450.681	1,17%
31.12.1997	14.454	7.913	55%	10.625	6.339	60%	453.548	1,40%
31.12.1998	16.555	9.632	58%	11.622	7.219	62%	455.856	1,58%
31.12.1999	16.729	9.652	58%	12.702	8.200	65%	458.551	1,79%
31.12.2000	17.331	10.109	58%	13.900	9.366	67%	461.101	2,03%
31.12.2001	19.482	12.528	64%	14.397	9.220	64%	463.207	1,99%
31.12.2002	20.224	13.050	65%	16.601	11.944	72%	467.338	2,56%
31.12.2003	22.220	15.585	70%	19.185	14.354	75%	471.635	3,04%
31.12.2004	25.186	15.574	62%	22.152	16.047	72%	477.067	3,36%
31.12.2005	27.395	17.071	62%	25.466	18.703	73%	482.650	3,88%
31.12.2006	29.174	18.130	62%	28.394	20.930	83%	487.673	4,29%

Fonte: Elaborazioni OPEN – Fondazione Nord Est su dati Istat

Tav. A8.1 (segue) – TRENTO. Indicatori di presenza di cittadini stranieri: permessi di soggiorno e residenti

	Permessi di soggiorno			Stranieri residenti				
	Totale	di cui extracom.	% extracom. su totale stranieri	Totale	di cui extracom.	% extracom. su totale stranieri	Popolazione residente	% extracom. su totale pop.
31.12.1991	5.310	4.063	77%	3.781	2.970	79%	449.811	0,66%
31.12.1992	5.445	4.171	77%	4.579	3.780	83%	451.606	0,84%
31.12.1993	6.778	5.470	81%	5.625	4.682	83%	453.865	1,03%
31.12.1994	7.012	5.721	82%	6.715	5.709	85%	455.987	1,25%
31.12.1995	7.627	6.355	83%	7.418	6.364	86%	458.161	1,39%
31.12.1996	7.904	6.591	83%	8.152	7.066	87%	460.985	1,53%
31.12.1997	8.544	7.055	83%	9.222	8.112	88%	463.900	1,75%
31.12.1998	9.679	7.995	83%	10.394	9.241	89%	467.029	1,98%
31.12.1999	11.954	10.074	84%	12.165	10.966	90%	470.507	2,33%
31.12.2000	13.512	11.538	85%	14.380	13.149	91%	474.310	2,77%
31.12.2001	17.015	14.855	87%	16.332	14.907	91%	477.359	3,12%
31.12.2002	17.868	15.668	88%	19.193	18.009	94%	483.157	3,73%
31.12.2003	21.786	19.580	90%	23.489	22.251	95%	490.829	4,53%
31.12.2004	23.703	20.377	86%	27.456	25.178	92%	497.546	5,06%
31.12.2005	25.239	21.915	87%	30.281	27.802	92%	502.478	5,53%
31.12.2006	28.198	24.644	87%	33.280	30.565	83%	507.030	6,03%

Fonte: Elaborazioni OPEN – Fondazione Nord Est su dati Istat

Tav. A8.1 (segue) – VENETO. Indicatori di presenza di cittadini stranieri: permessi di soggiorno e residenti

	Permessi di soggiorno			Stranieri residenti				
	Totale	di cui extracom.	% extracom. su totale stranieri	Totale	di cui extracom.	% extracom. su totale stranieri	Popolazione residente	% extracom. su totale pop.
31.12.1991	43.053	37.917	88%	37.098	30.712	83%	4.381.146	0,70%
31.12.1992	43.066	37.904	88%	39.388	33.260	84%	4.388.772	0,76%
31.12.1993	48.972	43.636	89%	44.700	38.217	85%	4.394.868	0,87%
31.12.1994	51.676	45.928	89%	50.662	44.349	88%	4.400.069	1,01%
31.12.1995	56.988	50.721	89%	57.575	51.013	89%	4.409.234	1,16%
31.12.1996	75.524	68.594	91%	71.102	64.078	90%	4.426.456	1,45%
31.12.1997	83.415	75.685	91%	83.172	75.662	91%	4.444.332	1,70%
31.12.1998	97.915	89.274	91%	97.218	89.260	92%	4.464.258	2,00%
31.12.1999	125.920	116.661	93%	117.045	108.708	93%	4.485.045	2,42%
31.12.2000	139.104	129.465	93%	141.160	132.536	94%	4.508.580	2,94%
31.12.2001	143.242	134.711	94%	156.590	147.564	94%	4.529.823	3,26%
31.12.2002	153.524	143.877	94%	183.852	175.725	96%	4.577.408	3,84%
31.12.2003	225.994	216.554	96%	240.434	231.675	96%	4.642.899	4,99%
31.12.2004	244.506	229.405	94%	287.732	273.606	95%	4.699.950	5,82%
31.12.2005	270.157	253.747	94%	320.793	305.577	95%	4.738.313	6,45%
31.12.2006	279.594	262.493	94%	350.215	350.215	83%	4.773.554	7,34%

Fonte: Elaborazioni OPEN – Fondazione Nord Est su dati Istat

Tav. A8.1 (segue) – FRIULI VENEZIA GIULIA. Indicatori di presenza di cittadini stranieri: permessi di soggiorno e residenti

	Permessi di soggiorno			Stranieri residenti				
	Totale	di cui extracom.	% extracom. su totale stranieri	Totale	di cui extracom.	% extracom. su totale stranieri	Popolazione residente	% extracom. su totale pop.
31.12.1991	18.659	16.048	86%	10.148	8.159	80%	1.196.190	0,68%
31.12.1992	21.224	18.599	88%	12.127	10.272	85%	1.191.953	0,86%
31.12.1993	24.761	21.922	89%	14.233	12.020	84%	1.186.725	1,01%
31.12.1994	26.230	23.224	89%	16.305	14.046	86%	1.183.124	1,19%
31.12.1995	26.227	23.069	88%	18.136	15.635	86%	1.180.279	1,32%
31.12.1996	28.603	25.269	88%	19.826	17.254	87%	1.177.856	1,46%
31.12.1997	29.623	26.229	89%	21.441	18.761	88%	1.177.171	1,59%
31.12.1998	32.383	28.873	89%	23.827	21.108	89%	1.177.057	1,79%
31.12.1999	38.248	34.466	90%	27.362	24.571	90%	1.178.281	2,09%
31.12.2000	42.947	39.042	91%	32.290	29.378	91%	1.181.238	2,49%
31.12.2001	43.548	39.866	92%	38.399	35.264	92%	1.183.603	2,98%
31.12.2002	49.024	45.258	92%	43.498	40.687	94%	1.191.588	3,41%
31.12.2003	61.552	57.830	94%	51.889	48.896	94%	1.198.187	4,08%
31.12.2004	66.369	57.689	87%	58.915	53.491	91%	1.204.718	4,44%
31.12.2005	66.601	58.574	88%	65.185	59.435	91%	1.208.278	4,92%
31.12.2006	72.513	64.056	88%	72.462	66.322	83%	1.212.602	5,47%

Fonte: Elaborazioni OPEN – Fondazione Nord Est su dati Istat

Tav. A8.1 (segue) – NORD EST. Indicatori di presenza di cittadini stranieri: permessi di soggiorno e residenti

	Permessi di soggiorno			Stranieri residenti				
	Totale	di cui extracom.	% extracom. su totale stranieri	Totale	di cui extracom.	% extracom. su totale stranieri	Popolazione residente	% extracom. su totale pop.
31.12.1991	76.383	61.722	81%	57.663	45.767	79%	6.467.785	0,71%
31.12.1992	79.247	64.432	81%	61.905	50.513	82%	6.474.787	0,78%
31.12.1993	90.782	75.532	83%	71.012	57.584	81%	6.479.793	0,89%
31.12.1994	96.709	80.382	83%	80.912	67.467	83%	6.485.382	1,04%
31.12.1995	103.215	86.124	83%	91.373	77.250	85%	6.496.048	1,19%
31.12.1996	130.439	112.696	86%	108.541	93.688	86%	6.515.978	1,44%
31.12.1997	136.036	116.882	86%	124.460	108.874	87%	6.538.951	1,67%
31.12.1998	156.532	135.774	87%	143.061	126.828	89%	6.564.200	1,93%
31.12.1999	192.851	170.853	89%	169.274	152.445	90%	6.592.384	2,31%
31.12.2000	212.894	190.154	89%	201.730	184.429	91%	6.625.229	2,78%
31.12.2001	223.287	201.960	90%	225.718	206.955	92%	6.653.992	3,11%
31.12.2002	240.640	217.853	91%	263.144	246.365	94%	6.719.491	3,67%
31.12.2003	331.552	309.549	93%	334.997	317.176	95%	6.803.550	4,66%
31.12.2004	359.764	323.045	90%	396.255	368.322	93%	6.879.281	5,35%
31.12.2005	389.392	351.307	90%	441.725	411.517	93%	6.931.719	5,94%
31.12.2006	409.479	369.323	90%	484.351	468.032	97%	6.980.859	6,70%

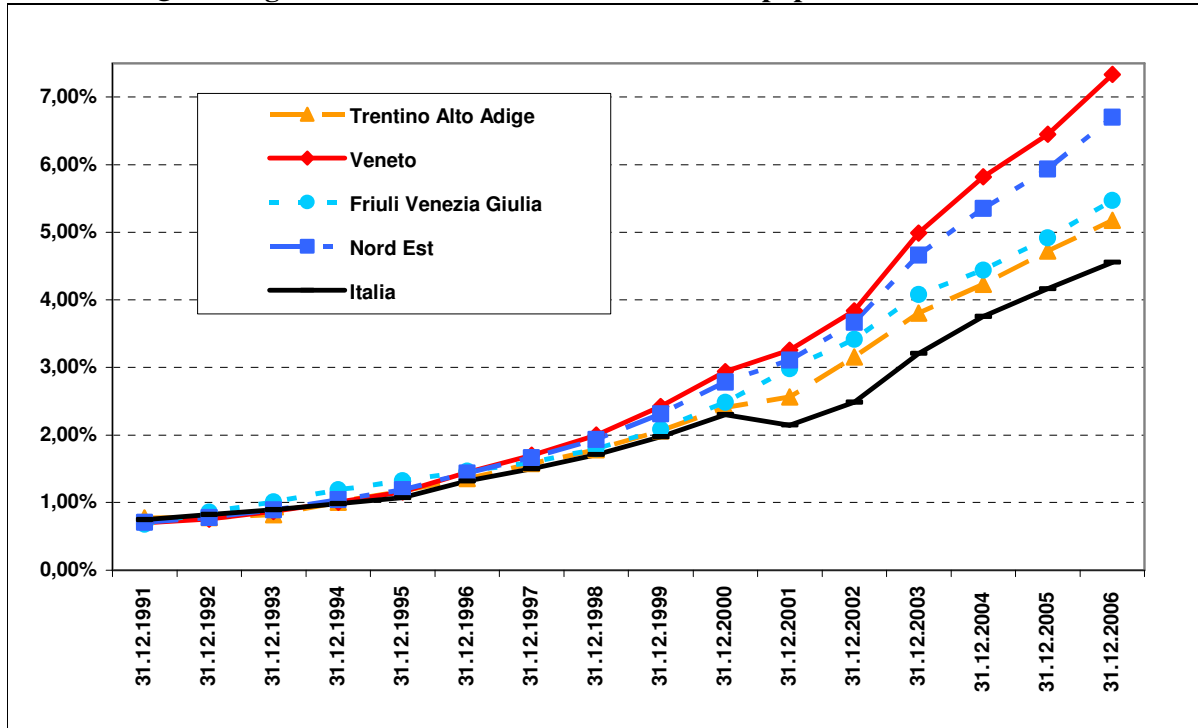
Fonte: Elaborazioni OPEN – Fondazione Nord Est su dati Istat

Tav. A8.1 – ITALIA. Indicatori di presenza di cittadini stranieri: permessi di soggiorno e residenti

	Permessi di soggiorno			Stranieri residenti				
	Totale	di cui extracom.	% extracom. su totale stranieri	Totale	di cui extracom.	% extracom. su totale stranieri	Popolazione residente	% extracom. su totale pop.
31.12.1991	648.935	548.531	85%	537.062	425.861	79%	56.772.923	0,75%
31.12.1992	589.457	485.426	82%	566.189	467.639	83%	56.821.250	0,82%
31.12.1993	649.102	540.993	83%	629.165	508.836	81%	56.842.392	0,90%
31.12.1994	677.791	563.158	83%	685.469	560.552	82%	56.844.408	0,99%
31.12.1995	729.159	606.974	83%	737.793	609.310	83%	56.844.197	1,07%
31.12.1996	986.020	857.897	87%	884.555	751.044	85%	56.876.364	1,32%
31.12.1997	1.022.896	887.689	87%	991.678	853.756	86%	56.904.379	1,50%
31.12.1998	1.090.820	948.692	87%	1.116.394	972.993	87%	56.909.109	1,71%
31.12.1999	1.340.655	1.194.792	89%	1.270.553	1.122.047	88%	56.923.524	1,97%
31.12.2000	1.379.749	1.233.584	89%	1.464.589	1.310.764	89%	56.960.692	2,30%
31.12.2001	1.448.392	1.302.843	90%	1.356.590	1.224.523	90%	56.993.742	2,15%
31.12.2002	1.503.286	1.352.420	90%	1.549.373	1.424.453	92%	57.321.070	2,49%
31.12.2003	2.227.657	2.079.373	93%	1.990.159	1.856.614	93%	57.888.245	3,21%
31.12.2004	2.245.548	2.006.356	89%	2.402.157	2.195.508	91%	58.462.375	3,76%
31.12.2005	2.286.024	2.052.157	90%	2.670.514	2.446.977	92%	58.751.711	4,16%
31.12.2006	2.414.972	2.173.093	90%	2.938.922	2.694.858	92%	59.131.287	4,56%

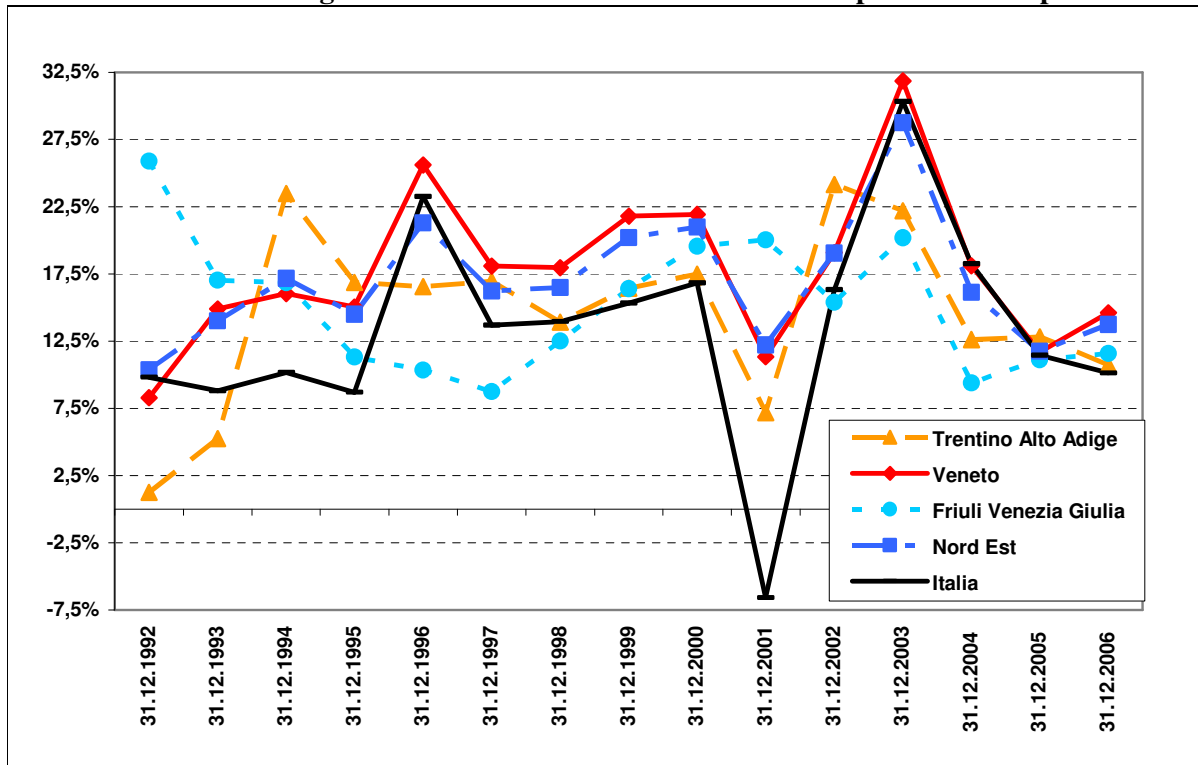
Fonte: Elaborazioni OPEN – Fondazione Nord Est su dati Istat

Graf. 8.1 - Quota degli stranieri extracomunitari sul totale popolazione residente



Fonte: Elaborazioni OPEN – Fondazione Nord Est su dati Istat

Graf. 8.2 - Variazioni degli stranieri residenti extra-comunitari rispetto all'anno precedente



Fonte: Elaborazioni OPEN – Fondazione Nord Est su dati Istat